

# Hoe gemeenten slim kunnen bezuinigen





Gemeenten staan onder toenemende financiële druk. Stijgende zorg-uitgaven, vergrijzing en de energietransitie zetten de budgetten flink onder spanning. Tegelijkertijd verwachten inwoners dat belangrijke voorzieningen blijven bestaan en dat de kwaliteit van dienstverlening niet afneemt. Hoe kunnen gemeenten deze uitdagingen aanpakken, duurzaam bezuinigen én blijven investeren in de toekomst?

De huidige financiële uitdagingen vragen om slimme en structurele oplossingen. Gemeenten moeten strategische keuzes maken om hun financiën duurzaam op orde te brengen, terwijl ze blijven investeren in leefbaarheid en maatschappelijke doelen. Dit artikel biedt inzichten in hoe gemeenten effectief kunnen bezuinigen zonder hun kerntaken en ambities uit het oog te verliezen.

Een duurzame oplossing begint met een fundamentele herziening van de financiële strategie. Het is tijd om voorbij tijdelijke ingrepen te kijken en te zoeken naar structurele maatregelen die zowel nu als in de toekomst standhouden.

### **EEN STRUCTURELE AANPAK VOOR EEN GEZONDE FINANCIËLE BASIS**

De huidige financiële druk vraagt om een zorgvuldige herziening van gemeentelijke uitgaven. Gemeenten kunnen niet langer alles blijven doen zoals ze dat gewend zijn. Het is belangrijk dat deze herziening proactief gebeurt, en niet pas wanneer acute financiële problemen zich voordoen. Daarom moeten er slimme keuzes gemaakt worden om de financiën duurzaam op orde te krijgen. Tegelijkertijd zijn veel voorzieningen die door gemeenten worden geboden essentieel voor de leefbaarheid van steden en dorpen. Dit maakt het belangrijk om te zorgen dat bezuinigingen niet zomaar leiden tot verlies van kwaliteit of dienstverlening.

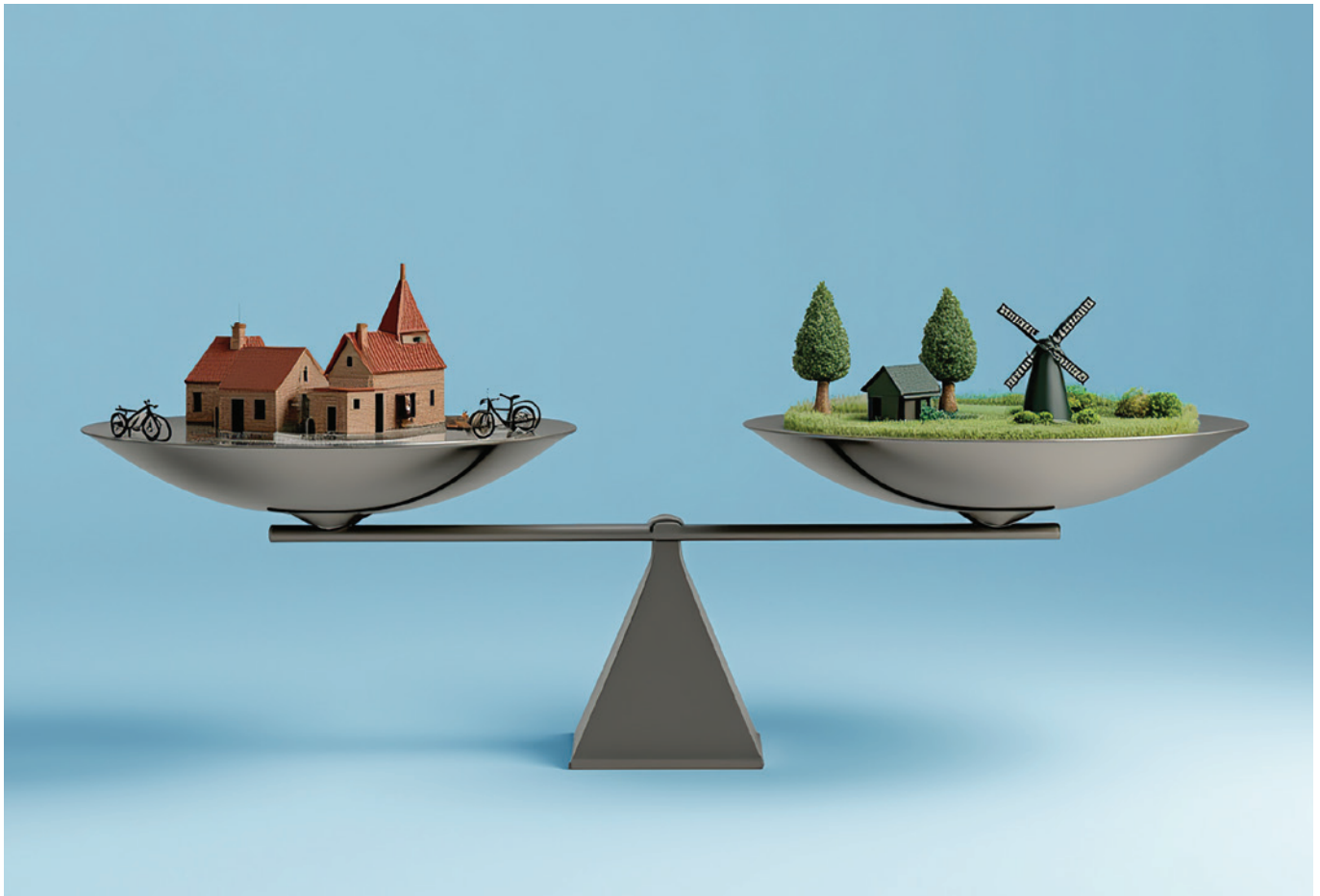
Vaak wordt bij bezuinigingen als eerste gedacht aan tijdelijke oplossingen of zogenaamde 'kaasschaaf'-bezuinigingen, waarbij overal een klein beetje wordt afgeschaafd. Hoewel

dit op korte termijn aantrekkelijk lijkt, bieden dergelijke maatregelen zelden een structurele oplossing. Dergelijke maatregelen leiden vaak niet tot een duurzame verbetering in de financiële positie van gemeenten. Sterker nog, kaasschaafmethodes kunnen contraproductief zijn, omdat essentiële onderdelen van de organisatie daardoor te weinig ruimte krijgen om goed te functioneren.

Wij richten ons daarom op het vinden van structurele oplossingen die gemeenten niet alleen door de korte termijn helpen, maar ook op de lange termijn weerbaarder maken. Dit betekent dat we niet kijken naar opgelegde taakstellingen of snelle bezuinigingen, maar naar waar realistische kansen liggen om zaken anders te doen. Soms betekent dit dat bepaalde voorzieningen zouden kunnen verdwijnen of anders ingericht moeten worden, maar het doel is altijd om een duurzame basis te leggen voor de toekomst van de gemeente en de doelen die zij nastreeft.

### **HET GROTE PLAATJE IN BEELD KRIJGEN**

Effectief bezuinigen start met helder inzicht. Door uitgaven en prestaties transparant te maken en te vergelijken met andere gemeenten, ontstaan kansen voor gerichte actie. Om echt goed te kunnen bezuinigen, moet je eerst een goed totaalbeeld hebben van de uitgangspositie van de gemeente. Wat kost alles nu, en hoe verhoudt dat zich tot de beschikbare middelen en tot de situatie in vergelijkbare gemeenten? Hiervoor maken we gebruik van een benchmark, die laat zien wat jouw gemeente uitgeeft aan voorzieningen voor burgers en hoe efficiënt de gemeentelijke



organisatie is ingericht. Vanuit dit overzicht kunnen we inzoomen op specifieke kostenposten, zoals personeelskosten, en bekijken waar er kansen liggen voor echte besparingen.

De kosten van een gemeente hangen voor een groot deel af van de keuzes die worden gemaakt over het voorzieningenniveau en de manier waarop taken worden uitgevoerd. Een gemeente die kiest voor veel voorzieningen van hoge kwaliteit en een minder efficiënte uitvoering, zal logischerwijs hogere uitgaven hebben. Door inzichtelijk te maken welke keuzes er op dit

gebied zijn gemaakt, ontstaan aanknopingspunten voor besparingen of andere toekomstbestendige keuzes.

Daarnaast zijn er factoren die in meer of mindere mate buiten de invloed van een gemeente liggen, zoals de samenstelling van de bevolking of de fysieke kenmerken van een gebied. Het identificeren van deze oncontroleerbare factoren helpt om reële besparingsopties te onderscheiden van onhaalbare verwachtingen. Deze factoren bepalen deels de kosten op terreinen als het sociaal domein en de infrastructuur. Door de invloed

van deze factoren te isoleren, wordt duidelijk in welke mate de gemeente wel mogelijkheden heeft om keuzes te maken en te besparen.

Het gemeentefonds is de belangrijkste bron van inkomsten voor gemeenten. Aan dit fonds ligt een verfijnde systematiek ten grondslag waarmee de kosten van gemeentelijke taken worden geobjectiveerd. Het is van belang om deze systematiek niet alleen te begrijpen, maar ook strategisch te benutten om bezuinigingsopties te identificeren die passen binnen objectieve normen. Daarmee wordt

inzichtelijk wat taken objectief gezien mogen kosten, gegeven de specifieke omstandigheden per gemeente en uitgaande van een gemiddeld voorzieningenniveau en een efficiënte uitvoering. Dit geeft een objectieve indicatie van de besparingsmogelijkheden, waarbinnen keuzes met betrekking tot voorzieningenniveaus en de uitvoering afgewogen kunnen worden.

## VAN ANALYSE NAAR ACTIE

Een van de beste manieren om te zien welke keuzes in de praktijk mogelijk zijn, is door te leren van andere gemeenten. Daarom vergelijken we gemeenten met zorgvuldig geselecteerde en vergelijkbaar gemaakte referentiegemeenten. Daarbij houden we onder andere rekening met verschillen in omstandigheden en organisatie, zodat zoveel mogelijk 'appels met appels' worden vergeleken. Deze geobjectiverde benchmark laat zien welke keuzes in andere gemeenten gemaakt zijn en wat daarvan de (financiële) gevolgen zijn. Deze gevolgen maken we zoveel mogelijk inzichtelijk aan de hand van kengetallen. Zo krijg je als gemeente een realistisch en onderbouwd beeld van de mogelijkheden en gevolgen van (andere) keuzes voor je eigen gemeente.

Onze aanpak is erop gericht om niet alleen cijfers te presenteren, maar ook om de mensen binnen en buiten de gemeentelijke organisatie actief te betrekken bij het vinden van oplossingen. Zo krijgen de cijfers betekenis en ontstaat er draagvlak voor de benodigde besluitvorming. Dit doen we onder andere door gebruik te maken van de 'dialogomapmethode', een bewezen participatietool die gericht is op het creëren van gezamenlijke

inzichten en consensus. Hierbij brengen we alle betrokkenen – ambtenaren, burgers en maatschappelijke organisaties – samen in een gestructureerd overleg om te praten over de mogelijkheden om te bezuinigen. Dit 'vinden van gemeenschappelijke taal' en urgentie helpt om oplossingen te vinden die breed gedragen worden en dus ook makkelijker in en uit te voeren zijn.

Nadat we inzicht hebben verkregen via benchmarks en participatiesessies (onder andere de dialogomapmethode), presenteren we de

uitkomsten aan de gemeentelijke organisatie, burgerpanels en maatschappelijke panels. Dit is de opmaat naar daadwerkelijke en concrete bezuinigingsvoorstellen. Het toevoegen van visuele hulpmiddelen, zoals infographics of dashboards, kan deze uitkomsten toegankelijker maken voor een breed publiek. Deze voorstellen worden daarna voorgelegd aan de gemeenteraad, zodat er uiteindelijk een weloverwogen besluit kan worden genomen. Participatie maakt de impact van keuzes inzichtelijk en creëert begrip onder inwoners.

## Conclusie

Een duurzame en structurele aanpak van gemeentelijke financiën is geen eenvoudige opgave, maar wel een noodzakelijke. Door verder te kijken dan tijdelijke oplossingen en kaasschaafmethodes, kunnen gemeenten strategisch keuzes maken die niet alleen acute problemen aanpakken, maar ook een sterke financiële basis leggen voor de toekomst.

Met transparantie, samenwerking en maatwerk als uitgangspunten kunnen gemeenten hun uitgaven herzien en slim besparen zonder hun maatschappelijke doelen uit het oog te verliezen. Participatie van inwoners, maatschappelijke organisaties en andere betrokkenen zorgt bovendien voor draagvlak, begrip en betere besluitvorming.

Gemeenten die nu investeren in structurele oplossingen, bouwen niet alleen aan financiële gezondheid, maar ook aan vertrouwen en veerkracht in hun gemeenschap. Het is tijd om keuzes te maken die niet alleen vandaag verschil maken, maar ook de basis leggen voor een toekomst waarin kwaliteit, leefbaarheid en maatschappelijke waarde hand in hand gaan. Kortom: een gezonde financiële strategie is niet alleen een uitdaging, maar vooral een kans om sterker uit de huidige omstandigheden te komen.